



## General information

### HERMANN ET CISTUDE : DEUX TORTUES A PROTEGER

Topic(s)	Goals	Activity description
<input type="checkbox"/> Climate change <input checked="" type="checkbox"/> Biodiversity and conservation <input type="checkbox"/> Waste management and recycling <input type="checkbox"/> Water resources and quality <input type="checkbox"/> Sustainable agriculture and food security <input type="checkbox"/> Environmental health and justice <input type="checkbox"/> Energy use and transportation	<b>Objectives</b> <ul style="list-style-type: none"><li>Sensibiliser les jeunes à l'importance de la préservation de la tortue d'Hermann et de la tortue Cistude</li></ul>	<b>Student's profile (age):</b> Highschool students 14-18 years old
		<b>Number of participants:</b> Unlimited
		<b>Duration:</b> ≈60 minutes
		<b>Related subject of the school curriculum/Skill/Content:</b> <b>Biologie,</b>
		<b>Material needed:</b> Ordinateurs pour visionnage de vidéos et recherches Cahiers et stylos
	<b>Learning outcomes</b> <p>By the end of this learning scenario, students will be able to:</p> <ul style="list-style-type: none"><li>Identifier la seule tortue terrestre de France, connaître ses principales caractéristiques,</li><li>Identifier l'unique tortue autochtone des rivières de Corse,</li></ul>	



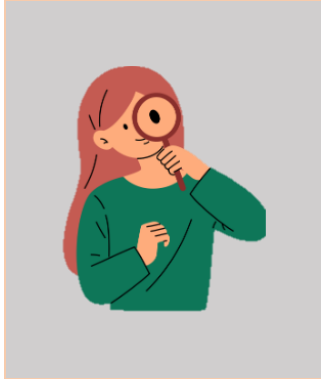
- Connaître les menaces qui pèsent sur ces deux espèces,
- Prendre conscience de l'impact direct des activités humaines sur les populations de tortues, notamment par la captivité illégale
- Réaliser une sortie pédagogique au « Village des tortues » de Moltifao pour y découvrir la Tortue d'Hermann (terrestre)
- Réaliser une sortie pédagogique au barrage « u Tavulaghju » à Galeria pour y découvrir la Tortue Cistude (aquatique)
- Concevoir un outil de sensibilisation sur la protection des tortues

#### **#Hashtags**

#nature #environnement #préservation #tortue #turtle  
#corse #corsica



## Introduction



Cette activité a pour but d'apprendre à connaître un animal que les enfants ont tous déjà vu, mais dont ils connaissent mal le mode de vie.

### questions préliminaires

1. Pouvez-vous citer quelques d'espèces d'animaux présentes en Corse ?
2. Avez-vous déjà vu une tortue ? Où peut-on en trouver ?
3. Connaissez-vous la réglementation concernant les tortues ?
4. Quelles sont les différences entre un animal domestique et un animal sauvage ? (un animal sauvage n'étant pas forcément agressif)

## Kolb's cycle steps



1



**FEELING**

Engage students in hands-on activities and real-life examples related to the environmental topics.

**RESSENTI**

Engagez les étudiants dans des activités pratiques et des exemples concrets liés aux sujets environnementaux.

C  
O  
N  
C  
R  
E  
T  
E  
  
E  
X  
P  
E  
R  
I  
E  
N  
C  
E

**EXPERIENCE CONCRETE**

Le groupe est invité à découvrir un animal qu'ils connaissent probablement déjà : la **tortue**. L'animateur commence par rappeler qu'une tortue n'est pas forcément un animal marin, ce qui est souvent l'idée perçue par les jeunes.

Si le groupe n'en a pas connaissance, l'animateur présente les deux tortues vivant en Corse, à l'aide de photos sur le vidéoprojecteur : **la Tortue d'Hermann et la Tortue Cistude**. L'animateur présente également des photos d'une troisième espèce, dont il ne donnera ni le nom ni aucune information : **la Tortue de Floride**.

Une fois ces rappels effectués, l'animateur expose les menaces concernant les tortues, en Corse comme ailleurs.

Les jeunes donneront leur **ressenti** : que représente pour eux une tortue ? Pourquoi une tortue ne leur fait pas peur, contrairement à un crocodile ?



2



**WATCHING**

Encourage students to reflect on their experiences, observations, and emotions during the activities.

**OBSERVER**

Encouragez les élèves à réfléchir à leurs expériences, observations et émotions pendant les activités.

R  
E  
F  
L  
E  
C  
T  
I  
V  
E  
O  
B  
S  
E  
R  
V  
A  
T  
I  
O  
N

**OBSERVATION REFLEXIVE**

Selon les moyens logistiques disponibles, **deux sorties peuvent être proposées à la classe** (l'idéal étant de pouvoir les associer) :

- Une sortie au village des Tortues de Moltifau, pour découvrir la Tortue d'Hermann,
- Une sortie au barrage « U Tavulaghju » à Galeria,

Dans les deux cas, le groupe sera reçu par un ou plusieurs agent(s) du Parc naturel régional de Corse. Les deux sorties conservent comme fil conducteur la protection de ces deux espèces.

Moltifau (Tortue d'Hermann)	Galeria (Tortue Cistude)
Visite d'un site créé par l'Homme : un <b>centre de protection</b> de la Tortue d'Hermann	<b>Visite en immersion d'un site semi-naturel</b> (anthropisé) dans l'esprit « <i>Mieux connaître pour mieux protéger</i> »
<ul style="list-style-type: none"> <li>- <b>Observation</b> des animaux présents dans des enclos lors d'une visite guidée</li> <li>- <b>Description</b> physique de l'espèce</li> </ul>	<ul style="list-style-type: none"> <li>- <b>Observation</b> des animaux grâce à une lunette ornithologique</li> <li>- <b>Description</b> physique de l'espèce</li> </ul>

**L'animateur présente ensuite quelques informations très générales :**

- Famille,
- Brève description physique,
- Régime alimentaire et mode de vie,
- Mode de reproduction,
- Milieu de vie etc ...



Rappel des textes de lois en insistant sur :

- **La tortue terrestre** : la tortue d'Hermann est protégée (réglementairement au niveau international, européen et Français).

Mais aussi :

- **La tortue d'eau douce** (La Cistude est protégée en Europe par la convention de Berne et en France par arrêté ministérielle du 19 novembre 2007)
- **Les tortues marines** (Arrêté du 10 novembre 2022)

Rappel des textes de lois en insistant sur :

- **La tortue d'eau douce** (La Cistude est protégée en Europe par la convention de Berne et en France par arrêté ministérielle du 19 novembre 2007)

Mais aussi :

- **La tortue terrestre** : la tortue d'Hermann est protégée (réglementairement au niveau international, européen et Français).
- **Les tortues marines** (Arrêté du 10 novembre 2022)

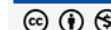
En fin de visite, les jeunes sont invités à **se questionner** sur ce qui vient de leur être enseigné. Les questions, les réponses et l'ouverture vers d'autres problématiques peuvent varier.

**Exemples :**

- Présence d'une seule espèce,
- Différences entre un centre de soins/de protection et un zoo,
- Ne pas s'improviser vétérinaire pour la faune sauvage ...

**Exemples :**

- Quiétude des lieux,
- Présence ou non de pollution sonore,
- Raisons des restrictions de baignade,
- Importance vitale pour les animaux de sortir de l'eau pour se réchauffer,
- Dangers que représentent les espèces invasives telles que la Tortue de Floride etc ...





3



**THINKING**

Guide students to analyze and conceptualize the information gathered, connecting it to broader concepts and theories

**REFLECHIR**

Guider les étudiants à analyser et à conceptualiser les informations recueillies, en les reliant à des concepts et des théories plus larges.

**A  
B  
S  
T  
R  
A  
C  
T  
C  
O  
N  
C  
E  
P  
T  
U  
A  
L  
I  
Z  
A  
T  
I  
O  
N** **CONCEPTUALISATION ABSTRAITE**

Après la ou les visite(s) sur site(s), le groupe est amené à **restituer les informations, collectivement, en classe**. Le groupe poussera également sa réflexion sur la situation des deux espèces découvertes.

Après mise en commun de ces informations, l'animateur orientera le groupe sur la **législation** :

- Cette législation leur paraît-elle justifiée ?
- Que se passerait-il si tout le monde détenait une ou plusieurs tortues ?
- Pourquoi cette législation particulière pour les tortues ?
- Plus précisément, pourquoi la Tortue de Floride n'est-elle pas protégée ?

Un **dialogue** s'installe dans le calme, où chacun peut prendre la parole.

Le but est ici de comprendre que la tortue est menacée pour de nombreuses raisons liées aux activités humaines (destruction de son habitat due à l'urbanisation galopante, incendies etc). Néanmoins, des gestes très simples peuvent lui permettre de continuer à évoluer dans son environnement naturel. Par exemple :

- Aider une tortue à traverser rapidement la route,
- Libérer des tortues captives et cesser d'en détenir illégalement,
- Amener une tortue blessée dans un centre de soins ou chez le vétérinaire,
- Tenir son chien en laisse lors des sorties en nature,
- Rester attentif lors de la tonte de l'herbe dans les jardins afin d'éviter les blessures etc.



4



**AGIB**  
Offrir aux étudiants la possibilité d'appliquer leurs connaissances et d'expérimenter activement des pratiques durables dans leur vie quotidienne.

A  
C  
T  
I  
V  
E  
  
E  
X  
P  
E  
R  
I  
M  
E  
N  
T  
A  
T  
I  
O  
N

### EXPERIMENTATION ACTIVE

Au terme de ces discussions et réflexions, le groupe réalisera un **concours d'affiches**. Ce concours peut être réalisé au niveau de l'établissement, mais aussi être proposé à une échelle plus large.

Les affiches auront pour but de **sensibiliser le grand public aux menaces pesant sur les tortues**. Les élèves choisiront d'axer cette réalisation sur les espèces Tortue d'Hermann et/ou Tortue Cistude.

Pour aider à mener à bien ce concours, le groupe qui en est à l'origine fournira également un document d'appoint (un PowerPoint par exemple). Ce document servira de base de réflexion et d'études pour les écoles qui entreront dans la démarche.



## Evaluation



L'évaluation est double :

- Un questionnaire peut être distribué en fin de parcours en classe : il permettra d'établir les **notions acquises ou non**.
- Le concours d'affiches permettra quant à lui de **quantifier le nombre de classes et d'élèves** qui se seront impliqués dans l'évènement.



## Additional resources - Tips and tricks



### Conseils :

Il est intéressant, à travers le sujet « *Tortues* », de sensibiliser à l'importance du respect de la législation en matière de détention de faune sauvage.

Par ce biais également, peuvent être abordés les questions de l'éthique, des conditions de vie et du bien-être animal.

### Ressources utiles :

**La Tortue d'Hermann** (vidéo du Museum national d'histoire naturelle)

<https://youtu.be/v2p7kZbvXv8>

*Atlas de répartition des batraciens et reptiles de Corse*, **Michel Delaugerre et Marc Cheylan** ; Parc naturel régional de Corse ; École pratique des hautes études, 1992.

<p>P A R T N</p>	 <p>Aintek Symvouloi Epicheiriseon Efarmoges Ypsilis Technologias Ekpaidefsi Anonymi Etaireia (GR)</p>	 <p>Parc naturel régional de Corse Parcu di Corsica</p>	 <p>Etudes Et Chantiers Corsica (FR)</p>	 <p>Antalya Provincial Directorate for National Education (TR)</p>	 <p>cesie the world is only one creature</p>	 <p>Trebag Szellemi Tulajdon - Es Projektmenedz Ser Korlatolt Felelossegu Tarsasag (HU)</p>	 <p>Istituto D'Istruzione Superiore Einaudi Pareto (IT)</p>
----------------------------------	---------------------------------------------------------------------------------------------------------------------------------------------------------------------------------------------------	------------------------------------------------------------------------------------------------------------------------------------------------	------------------------------------------------------------------------------------------------------------------------------	---------------------------------------------------------------------------------------------------------------------------------------------------------	---------------------------------------------------------------------------------------------------------------------------------------	----------------------------------------------------------------------------------------------------------------------------------------------------------------------------------	--------------------------------------------------------------------------------------------------------------------------------------------------

Funded by the European Union. Views and opinions expressed are however those of the author(s) only and do not necessarily reflect those of the European Union or the European Education and Culture Executive Agency (EACEA). Neither the European Union nor EACEA can be held responsible for them



E R S		Syndicat Mixte Du Parc Naturel Eégional De Corse - Parcu Di Corsica (FR)			CESIE - Centro studi e iniziative europeo (IT)		
-------------	--	--------------------------------------------------------------------------------	--	--	---------------------------------------------------	--	--

Funded by the European Union. Views and opinions expressed are however those of the author(s) only and do not necessarily reflect those of the European Union or the European Education and Culture Executive Agency (EACEA). Neither the European Union nor EACEA can be held responsible for them